

Virksomhedsplan 2014/2015

# Bülowsvej – for Børn og Familier



**Bülowsvej**

– for børn og familier

## Indhold

1. Beskrivelse af organisationen.....	4
1.1 Tilhørsforhold.....	4
1.1.1 Bestyrelsen.....	4
1.2 Ydelser til rådighed for Frederiksberg Kommune.....	4
1.2.1 Kort beskrivelse af ydelserne.....	4
1.3 Intern organisering.....	5
1.3.1 Personalesammensætning og normering pr. 1. januar 2015:.....	5
1.3.2 Sygefravær samt langtidsfriske i procent 2014.....	5
1.3.3 Udvalg.....	6
1.4 Fysiske rammer.....	7
1.5 Kompetenceudvikling og supervision.....	8
1.5.1 Marte Meo.....	8
1.5.2 Eksterne uddannelser/kurser.....	8
1.5.3 Supervision/undervisning.....	9
2. Årsberetning 2014.....	9
2.1 Ledelsens beretning.....	9
3. Evaluering af mål for Bülowvej 2014.....	10
3.1 Strategisk selvledelse.....	10
4. Evaluering af mål for afdelingerne.....	12
4.1 Evaluering af mål 2014, Serviceteamet.....	12
4.2 Evaluering af mål for Stuen TV. 2014.....	13
4.3 Evaluering af mål for Familietilbuddet 2014.....	16
5. Mål for Bülowvej 2015.....	20
5.1 Mål for Stuen tv., Familietilbuddet og Serviceteamet.....	20
5.2 Mål for støttede- og overvågede samvær.....	20
6. Budget og regnskab.....	21
6.1 Regnskab 2014.....	21
6.2 Budget 2015.....	21
7. Belægning og statistik.....	22
7.1 Belægningsprocenten for Bülowvejs tilbud.....	22
7.2 Stuen TV. nøgletal.....	22

7.3 Familietilbuddet, døgnophold, nøgletal.....	23
7.4 Familietilbuddet, ambulat, nøgletal: .....	24
Bilag 1 .....	26
Bilag 1.1 – Udvidede nøgletal Stuen TV.....	26
Bilag 1.2 – Udvidede nøgletal Familietilbuddet, døgn.....	28

# 1. Beskrivelse af organisationen

## 1.1 Tilhørsforhold

Bülowsvej er en selvejende institution med driftsoverenskomst med Frederiksberg Kommune. Bestyrelsen er øverste myndighed. Den daglige ledelse er delegeret til forstanderen.

Bestyrelsen er udpeget af Livsværk (tidligere KFBU) og Frederiksberg Kommune.

Livsværk er forretningsfører og ejer af bygningerne.

Sammensætningen af bestyrelsen følger kommunalvalgets cyklus. Bestyrelsen konstituerer sig hvert 4. år.

### 1.1.1 Bestyrelsen

Bestyrelsen udgøres pr. 1. januar 2015 af:

- David Møllerup, formand udpeget af Livsværk
- Elisabeth Sievers, næstformand, udpeget af Livsværk
- Philip Ahring, udpeget af Livsværk
- Ole Larsen, udpeget af Livsværk
- Bente Winkel, udpeget af kommunalbestyrelsen

I 2014 har der været afholdt 4 ordinære og 1 ekstraordinært bestyrelsesmøde.

## 1.2 Ydelser til rådighed for Frederiksberg Kommune

Pr. 1. januar 2015 skal Bülowsvej stille følgende pladser til rådighed for Frederiksberg Kommune:

- 10 døgnpladser jf. Lov om social service § 52, stk. 3 nr. 8 for børn i alderen 0-14 år, hvoraf fire af pladserne er til akutanbringelse.
- 18 familiebehandlingspladser jf. Lov om social service § 52, stk. 3 nr. 3.
- Tre døgnfamiliepladser jf. Lov om social service § 52, 3 nr. 4.
- Overvåget samvær efter behov, jf. Lov om social service § 71, stk. 3 og 4
- Støttet samvær efter behov, jf. Lov om social service § 71, stk. 2 jf. 568

### 1.2.1 Kort beskrivelse af ydelserne

- Bülowsvej – for Børn og Familier modtager børn akut, når der opstår kriser eller konflikter i hjemmet, og familien midlertidigt ikke kan varetage omsorgen for barnet
- Bülowsvej – for Børn og Familier modtager børn til omsorgs-, pædagogiske observations- og udredningsopgaver samt behandlingsopgaver
- Bülowsvej – for Børn og Familier modtager familier i døgnophold. Familier med individuelle omsorgsbehov, behov for støtte og vejledning, samt vurdering af forældrekompetencen
- Bülowsvej – for Børn og Familier modtager familier i ambulante behandling. Målgruppen er familier, hvor der er brug for en forebyggende indsats
- Bülowsvej – for Børn og Familier varetager overvågede- og støttede samvær.

## 1.3 Intern organisering

### 1.3.1 Personalesammensætning og normering pr. 1. januar 2015:

#### Ledelsen udgøres af:

Forstander

Teamleder Familietilbuddet/stedfortræder – 37 timer

Teamleder Stuen TV – 37 timer

Teamleder Servicemedarbejderne/ administrativ medarbejder – 37 timer

#### Til Stuen TV. er knyttet:

1 pædagog med koordinator funktion – 37 timer

8 pædagoger - 37 timer

3 pædagoger som vågne nattevagter – á 22 timer

2 pædagogstuderende – á 30 timer

#### Til Familietilbuddet er knyttet:

1 pædagog med koordinator funktion – 37 timer

5 pædagoger - 37 timer

1 pædagog – 35 timer

1 pædagog - 30 timer

#### Til støttet- og vejledt samvær samt overvågning er knyttet:

Samværskonsulenter ansat på konsulentbasis

#### Serviceteamet består af:

1 kost- og ernæringsansvarlig - 35 timer

1 rengøringsassistent – 37 timer

1 pedel - 37 timer, hvoraf de 15 timer er til rengøring.

Derudover har institutionen tilknyttet 10 - 15 tilkaldevikarer.

Alle fastansatte pædagoger har som minimum en pædagogisk grunduddannelse. Halvdelen af tilkaldevikarerne har en pædagogisk grunduddannelse, de øvrige er i uddannelse inden for det sociale område.

### 1.3.2 Sygefravær samt langtidsfriske i procent 2014

#### Sygefraværet i 2014 er opgjort til 3,2 %

Alle fastansatte medarbejdere samt studerende indgår i beregningen.

Beregningen er foretaget ud fra følgende:  $\text{Fraværsdage/mulige kalenderdage} \times 100 = \text{fravær i \%}$ .

#### Langtidsfriske er opgjort til 29,63 %

Definition på langtidsfriske: at man har under 5 dages sygefravær om året i mindst to år i træk. Og højst har et tilfælde af sygenærsvær (at man går på arbejde selvom man er syg) om året.

### 1.3.3 Udvalg

#### 1.3.3.1 MED-udvalg

Med-udvalget er sammensat som følger:

- Formand – Sanne Juliussen, forstander
- Næstformand – Katrine Lefholm, pædagog og TR
- Medarbejderrepræsentant – Ane Rhode, pædagog og AMR
- Medarbejderrepræsentant – Gitte Hemmeth, pædagog
- Lederrepræsentant – afdelingsleder/administrativ medarbejder, Mette Martins

MED-udvalget afholder møde den sidste tirsdag i hver måned fra kl. 9.00-12.00, juni, juli og december undtaget.

#### Med-udvalget har i 2014 behandlet følgende temaer:

1. Trivsel – fast punkt på dagsorden
2. Drøftelse af implementeringen af Feedback Informed Treatment (FIT).
3. Intranet – Politikker, retningslinjer, artikler, skemaer, funktionsbeskrivelser oprettes elektronisk i vores dagbogssystem, således at de er tilgængelige for alle.
4. Socialt tilsyn – dialoger om tilsynet før- og efter.
5. Tillidsbaseret ledelse/værdigrundlag – i overensstemmelse med Frederiksberg Kommune har vi haft tillid på dagsorden i 2014. Vi har især været optaget af og i dialog omkring horisontal tillid.
6. Politikker/retningslinjer
  - ❖ Forebyggelse- og håndtering af overgreb (revideret)
  - ❖ Syge- fraværspolitik (revideret)
  - ❖ Rygepolitik  
Pr. 1.9 er der indført rygeforbud i arbejdstiden.
  - ❖ Ferieafholdelse (revideret)
  - ❖ Tjenestebil  
I december 2014 er vi som noget helt nyt på Bülowvej blevet indehavere af en bil. I den forbindelse er der blevet udarbejdet retningslinjer for brugen af denne.
7. Økonomi – orientering om Bülowvejs økonomi samt drøftelser omkring prioritering.
8. Nattevagtens rolle/funktion drøftes. Hvilke opgaver falder ud og hvilke nye kommer til qua forandringer i opgaveløsningen.
9. Planlægning af fælles havedag, på tværs af alle afdelinger.
10. Ombygning – behov og muligheder i forhold til tilpasning af bygningerne.
11. Lovpligtige MED-udvalgsuddannelse i Frederiksberg kommune(2dage) gennemført.
12. Strategisk selvledelse – introduktion til- og drøftelse af strategisk selvledelse som metode til at håndtere ubalance mellem krav og resurser.
13. Work life balance – drøftelse af en trivselspolitik.
14. Lokalaftale vedr. pålagte vagter/opkald i fritid.
15. Evaluering af organiseringen i FT samt drøftelser om tilpasning - Hvordan anvender vi resurserne, således at vi gør det muligt for børn og familier at finde vej til trivsel og udvikling.
16. Samværsopgaven – Drøftelser af hvordan samværskonsulenterne bliver en del af huset, på trods af en afgrænset tilknytning.
17. Tilsyn af arbejdstilsynet – dialog omkring det fortsatte fokus på balancen mellem krav og resurser.

### 1.3.3.2 Arbejdsmiljøorganisationen

Arbejdsmiljøorganisationen udgøres af arbejdsmiljøleder og arbejdsmiljørepræsentant.

#### Vi har i arbejdsmiljøorganisationen udført følgende opgaver i 2014:

- ✓ Tilsynsbesøg arbejdstilsynet. Som led i beskæftigelsesministeriets fokus på arbejdsmiljøet har man tilrettelagt en særlig indsats for arbejdspladser hvor den følelsesmæssige belastning i arbejdet er høj qua målgruppen. Fokus er således på det psykiske arbejdsmiljø.

Bülowsvej blev udvalgt i denne sammenhæng og havde to tilsynskonsulenter på besøg en hel dag i november 2014.

Besøget blev indledt med en samtale med forstander og arbejdsmiljørepræsentant (AMR). Herefter et fokusgruppeinterview med fem medarbejdere og afsluttende, en samtale med forstander og AMR.

Samtalerne tog sit afsæt i fire forskellige temaer:

- ❖ Vold/trusler om vold
- ❖ Mobning og chikane
- ❖ Balance mellem krav og resurser
- ❖ Følelsesmæssig belastning

Tilsynet besluttede, på baggrund af samstemmende udtalelser fra AMO og medarbejdere, at fremsende en vejledning i forhold til fokusområdet "Balance mellem krav og resurser".

De seneste knap 4 år har medført mange forandringer i arbejdet, qua behovet for tilpasning til nye lovkrav samt tilpasning til omverdenens behov og krav til vores opgaveløsning.

Tilsynets vurdering er, at der bliver taget hånd om ubalancen mellem krav og resurser på adækvat vis – ved uddannelse, supervision, sparring og ledelsesmæssig støtte og opbakning. De ønsker at besøge Bülowsvej om et år, for at vurdere om der er opnået balance mellem krav og resurser.

- ✓ APV gennemført – gav ikke anledning til nye tiltag.
- ✓ Arbejdsmiljødrøftelse 2014 gennemført.
- ✓ AMR har gennemført AM-uddannelsen
- ✓ Der blev evalueret på brandalarmen den 20. februar.
- ✓ På baggrund af indbrudsforsøg drøftes sikkerheden for nattevagter, børn og familier.

## 1.4 Fysiske rammer

Vi har i 2014 fortsat haft fokus på at sikre institutionens fysiske rammers vedligeholdelse, for at tilgodese en standard, der lever op til institutionens primære opgave.

Der er fokus på at skabe et miljø med hjemlighed og med indbydende og hyggelige rammer for såvel børn, familier som samarbejdspartnere.

#### I 2014 er følgende vedligeholdelsesopgaver gennemført:

Udvendig vedligeholdelse

- Udskiftning af kondensator på emhætteudsugning på taget. Grundet støjgener fra naboer.
- Sokkel samt murværk under køkkenvindue – repareret for sætningsrevner, spartlet og malet.

- Sokkel samt murværk ved kældernedgang fra haven – sætningsrevner repareret, spartlet og malet.
- Hoveddør samt dørparti i tilbygning malet.
- Drivhus (nr.2), monteret og opstillet.
- Asfalten repareret ved indgangspartiet/parkering.
- Loft, vægge og døre malet i indgangsparti i kælder.
- Havehegn i skel mod nr. 24 er udskiftet.

#### Indvendig vedligeholdelse

- Ekstra gruppe på El-tavle monteret (Autoriseret).
- Gennemtærede vandør udskiftet i kældere (5 steder i året).
- El – renoveret i køkken – efter brand (Autoriseret)
- Bærebjælke udskiftet i Forrum (Autoriseret).
- Ny el-tilførsel til forrum med egen gruppe – monteret (Autoriseret).
- Nedløbsrør (kloakrør) på toilet i st. tv. udskiftet efter gennemtæring (Autoriseret).
- Forhal (kopirum) malet – ny lampe samt billede ophængt.
- Affugtet og renoveret træværk efter skybrud (september).
- Forrummet er blevet gennemgribende renoveret og indrettet til samværslokale –maling, ny gulvbelægning og nyt inventar herunder Ovn og kogeplader.

Herudover er der foretaget løbende småreparationer og vedligehold af fællesarealer og værelser.

## 1.5 Kompetenceudvikling og supervision

### 1.5.1 Marte Meo

I august 2014 afsluttede 1 medarbejder den interne Marte Meo uddannelse. Der er to øvrige hold i gang der forventes afsluttet i 2015/2016.

Der er stor søgning ude fra på Marte Meo uddannelsen og vi ser, at det giver en rigtig god dynamik og læring på holdene, når der deltager studerende ude fra.

### 1.5.2 Eksterne uddannelser/kurser

En medarbejder tilknyttet Familietilbuddet har afsluttet diplomuddannelsen i familierapi på Metropol i juni 2014.

Stedfortræder/afdelingsleder, Familietilbuddet har deltaget i RF training on the parent development interview (PDI) ved Anna Freud center London (3 dage).

Stedfortræder/afdelingsleder har deltaget i "At supervisere i grupper" ved Susanne Bang (2 dage).

Stedfortræder/afdelingsleder har deltaget i "Løsningsfokuseret coaching" ved Chris Iveson fra BRIEF (2 dage).

5 styregruppemedlemmer har deltaget i FIT kursus (3 dage).

Forstander/stedfortræder har deltaget i Nordisk konference om mentalisering (2 dage).



Forstander/stedfortræder har deltaget i mentaliseringsbaserede tilgange til familier ved Eia Eisen (2 dage).

Stedfortræder/afdelingsleder og en medarbejder har deltaget i "Minding the child" ved Peter Fonegy og Eia Eisen (2 dage).

2 medarbejdere har deltaget i "Når det vi gør ikke virker". Samarbejde med de mest udsatte familier - workshop med William C Madsen, (DISPUK).

Forstander har i 2014 gennemført modulerne strategisk selvledelse, personligt udviklingsforløb samt retorik på MPG (Master Public Governance).

Leder af serviceteamet har gennemført et modul på diplomuddannelsen i team- og netværksledelse.

Servicemedarbejder har været på kursus i konfliktløsning

### 1.5.3 Supervision/undervisning

Der har i 2014 været tilknyttet følgende supervisor/undervisere til Bülowvej:

- Per Aarkrog – gruppesupervision I Stuen tv. (4 timer hver 4.-6. uge).
- Susanne Bargmann – implementering af FIT (6 halve dage i løbet af året).
- Susan Hart – undervisning/supervision i de neuroaffektive kompasser (1 dag).
- Inger Magrethe Holm – gruppesupervision i Familietilbuddet (3 timer ca. hver 4. -6. uge).
- Henriette Marquardsen har undervist 2 halve dage i mentalisering.
- Haldour Øvereide og Reidun Hafstad har undervist/videosuperviseret 4 hele dage.
- Birgitte Bonnerup – supervisor for forstander.

## 2. Årsberetning 2014

### 2.1 Ledelsens beretning

Endnu et år er fløjet af sted på Bülowvej – for Børn og Familier. Det synes udfordrende at fremhæve særlige begivenheder i løbet af året, da der sker en masse spændende ting hver eneste dag på Bülowvej.

I 2014 har vi haft rigtig mange besøgende, hvilket vi sætter stor pris på. Det giver altid anledning til at reflektere over arbejdet på Bülowvej, når andre stiller spørgsmål, bidrager med nye perspektiver og deler egne erfaringer. Vi tror på, at det er i kontakten med omverden, i relation med andre, at vi udvikler os – også som organisation.

Børneudvalget samt Børne- ungeudvalget fra Frederiksberg Kommune var på besøg i efteråret. Det var to meget spændende og udbytterige besøg. Det var fantastisk dels at mærke vores gæsters store engagement og interesse for området og dels, i medarbejdernes præsentation, at mærke hvordan de brænder for deres arbejde med børn og familier.

Socialminister Manu Sareen har også været på besøg. Vi agerede som vært for FADD der havde fået etableret mødet. Vi havde nogle spændende dialoger med ministeren, der i kraft af sin baggrund som pædagog har nogle meget konkrete erfaringer fra området.

Og så har det også været tilsynsår. Socialtilsyn Syd har i forbindelse med re-godkendelsen af Bülowvej – for Børn og Familier været på besøg i juni og august. Vi var forud for tilsynet meget spændte og forventningsfulde.

Familier, børn og forældre som har været i dialog med tilsynet har alle givet udtryk for, at det har været en god oplevelse. De medarbejdere som deltog i interview gav ligeledes udtryk for at det havde været og berigende, at få mulighed for at udfolde og diskutere deres faglige arbejde.

Herudover har vi haft flere besøg fra Norge, Sverige og Finland. Det har været meget berigende at udveksle erfaringer og viden inden for arbejdet med børn og familier.

I september åbnede vi dørene for overvåget- og støttet samvær på Bülowvej. Sommeren gik med at få sat et lokale i stand som kunne skabe de fysiske rammer om et godt samvær.

Vi er kommet godt i gang, og ifølge samværskonsulenterne er børn, forældre og plejeforældre glade for de nye rammer.

I 2015 vil vi, i dialog med involverede interessenter, have fokus på at udvikle tilbuddet, således at det imødekommer de krav og forventninger der er til det.

Vi ser det som en meget betydningsfuld opgave, at skabe de bedste betingelser for samværet imellem børn og deres forældre.

Tusind tak for samarbejdet og det unikke engagement i arbejdet med børn og familier til alle medarbejdere på Bülowvej – for Børn og Familier. Det er en gave, at være leder, for så kompetent en gruppe af medarbejdere.

Tak for et eksemplarisk samarbejde med bestyrelsen, Merete Bonne og Hans Henrik Plange samt Livsværk – dette sætter vi overordentlig stor pris på.

Vi ser frem til det fortsatte samarbejde med medarbejderne på Bülowvej – for Børn og Familier, bestyrelsen og vores samarbejdspartnere i 2015.

Mette Martins, afdelingsleder serviceteamet  
Berit Reimer, Souschef og afdelingsleder Familietilbuddet  
Sanne Juliussen, Forstander

## **3. Evaluering af mål for Bülowvej 2014**

### **3.1 Strategisk selvledelse**

Vi har i de seneste år haft fokus på at implementere teamorganisering i organisationen. Vores vurdering er, at der er brug for, via dialog, at skabe større indsigt i og viden om de udfordringer, muligheder og ansvar

som et øget råderum fører med sig. Vi har brug for at få defineret selvledelsesbegrebet, således at medarbejderne i endnu højere grad får mulighed for at udfolde deres selvledelseskompetencer i overensstemmelse med vision, mission og den primære opgave.

#### **Mål:**

- At afklare og definere "Råderum" på Bülowvej – for Børn og Familier samt ledelse i henhold hertil.
- At medarbejdernes refleksioner og argumenter inddrages i væsentlige beslutninger.
- Øget innovation og kreativitet i opgaveløsningen.
- At alle medarbejdere oplever større sikkerhed i at træffe beslutninger, foretage skøn og prioritere i forhold til vision, mission og den primære opgave.
- At alle medarbejdere leder sig selv strategisk i henhold til vision, mission og den primære opgave.

#### **Hvad er der gjort for at indfri målet:**

- Alle medarbejdere har læst udvalgte kapitler fra bogen "Strategisk selvledelse" (Pedersen og Kristensen 2013)
- Gennemført processer hvor medarbejderne har skullet prioritere deres arbejdsopgaver og en fælles refleksion over medarbejdernes prioritering set i forhold til det der er værdiskabende for vores interessenter. Formålet hermed er, at øge indsigten i- samt grundlaget for at kunne prioritere i opgaveløsningen. Præmissen er, at der altid vil være flere opgaver end det er muligt at løse i forhold til de resurser der er til rådighed. Ved prioritering af opgaverne, med udgangspunkt i organisationens "hvorfor" er målet at skabe balance mellem krav og resurser.
- Løbende dialoger om konkrete prioriteringer og råderummet til at træffe beslutninger om prioriteringer.

#### **Hvad er resultatet af arbejdet med målet:**

- ✓ Vi har fået en fælles ramme at reflektere over- samt træffe beslutninger om prioritering ud fra.
- ✓ Medarbejdere oplever større sikkerhed i at træffe beslutninger om prioritering og som følge heraf en større oplevelse af balance imellem krav og resurser.
- ✓ En større bevidsthed om rammerne for vores arbejde – hvilke forventninger har vores interessenter til vores opgaveløsning og betydningen heraf i forhold til prioritering.
- ✓ En tydeligere ramme i forhold til den enkelte medarbejders råderum.

#### **Hvad skal der fortsat arbejdes med:**

I 2015 vil vi fortsat have fokus på at styrke medarbejdernes strategiske selvledelseskompetencer, via dialoger omkring prioriteringer, råderum samt balancen mellem krav og resurser set i forhold til vision, mission og primære opgave.

Målet er en øget sikkerhed i at prioritere opgaverne, så det dels skaber balance imellem krav/resurser og dels er i overensstemmelse med det der er værdiskabende for organisationen.

## **3.2 FIT (Feedback Informed Treatment)**

#### **Mål:**

- At FIT anvendes i alle familiebehandlingsforløb i Familietilbuddet.
- At FIT anvendes med alle indskrevne børn i alderen 4-14 år, i Stuen TV.

- At styregrupperne udvikler kompetence i forhold til FIT.
- At afdelingerne i løbet af første halvår af 2014, udarbejder mål for arbejdet med FIT.

#### Hvad er der gjort for at indfri målene:

- Vi har løbende gennem 2014 modtaget supervision fra ekstern supervisor Susanne Bargmann i forhold til implementeringen af FIT. Denne supervision er foregået både i styregrupperne og med fælles supervisionsdage, hvor vi har drøftet konkrete cases og problemstillinger relateret til anvendelsen af FIT på Bülowvej – for børn og familier.
- Medlemmer af styregrupperne har deltaget i seminar hos Scott Miller omhandlende implementeringen og anvendelsen af FIT, herunder konkrete øvelsesdage.
- Vi har lavet mentorordninger for medarbejderne, så hver medarbejder blev tilknyttet en FIT-mentor til hjælp med teknisk opsætning, spørgsmål relateret til skemaerne og til generelt at få et overblik over, hvordan implementeringsprocessen forløb.
- FIT har været et fast punkt på dagsordenen på afdelingsmøder i både Familietilbuddet og i Stuen TV. Her har vi arbejdet med videosupervision, idégenerering i forhold til udfoldelse af skemaerne og talt om tvivlsspørgsmål i relation til brugen af FIT.
- Vi har lavet et møde med sagsbehandlerne i Frederiksberg Kommune, hvor vi har introduceret FIT og måden, de vil møde værktøjet i samarbejdet med Bülowvej.

#### Hvad er resultatet af arbejdet med målene:

- ✓ Alle familier i familietilbuddet er oprettet i FIT-systemet.
- ✓ Styregruppen har udviklet kompetencer i relation til FIT gennem undervisning og supervision og fungerer som mentorer for de øvrige medarbejdere. Mentorerne oplever at blive anvendt i nogen grad, særligt i forhold til tekniske problemstillinger.
- ✓ FIT anvendes på netværksmøder i alle nyindskrevne familier, samt på samarbejds- og netværksmøder omkring børnene.
- ✓ Vi har løbende dialoger i forhold til hvordan vi bruger FIT i hvilke familier og med hvilke børn og vi tilrettelægger brugen af FIT på teammøder.
- ✓ Vi får feedback fra børn og familier i forhold til om de føler sig hjulpet, hvad de ønsker sig mere og mindre af.
- ✓ FIT er en integreret del af vores børnesamtaler i Stuen tv.

## 4. Evaluering af mål for afdelingerne

### 4.1 Evaluering af mål 2014, Serviceteamet

#### Mål

- Andel af økologisk kost øges til 90%.
- Kost- og ernæringsansvarlig inddrages i økonomien omkring kost og tilpasser udgifterne i henhold hertil
- Kost- og ernæringsansvarlig gennemfører et Marte Meo forløb hos en Marte Meo studerende

- Udvidelse af nyttehaven og inddragelse af børnene i arbejdet med nyttehave
- Minimere forbruget af rengøringsmidler samt udvalget heraf

#### **Hvad er der gjort for at indfri målet:**

- Kost- og ernæringsansvarlig har været i dialog med alle medarbejderne om økologisk indkøb samt fulgt op på dette.
- Kost- og ernæringsansvarlig har fundet relevante udbydere af økologiske råvarer, med fokus på pris og kvalitet.
- Kost- og ernæringsansvarlig har i samarbejde med lederen af serviceteamet lavet kvartalsvis opfølgning på kostbudgettet
- Indkøb af urtekasser og drivhuse – serviceteamet har i samarbejde med Stuen tv. afholdt én havedag
- Serviceassistenterne har sorteret i udvalget af rengøringsartikler. Det primære kriterium har været udelukkende at have miljøvenlige rengøringsartikler.

#### **Hvad er resultatet af arbejdet med målet:**

- ✓ Pr. 1. december nåede vi en dokumenteret økologi procent på 98 (guldmærket).
- ✓ Kost- og ernæringsansvarlig planlægger selv arbejdet ud fra et rammebudget og har holdt sig inden for det udlagte budget.
- ✓ Kost- og ernæringsansvarlig har gennem Marte Meo fået en øget viden om- og kompetencer i det udviklingsstøtende arbejde med børn og familier. Dette kvalificerer til i endnu højere grad at kunne arbejde i henhold til det enkelte barns udviklingsplan.
- ✓ Børnene ses at finde stor glæde ved nyttehaven. Viser meget interesse og nysgerrighed for frugt, bær og grøntsagers udvikling i løbet af foråret og sommeren. I samarbejde med den kost- og ernæringsansvarlige tilbereder børnene mad, med frugt/grønt fra egen avl. Børnene har fået et større kendskab til råvarer og hvordan man kan anvende disse i madlavningen
- ✓ Opnået en reduktion i variationen af rengøringsartikler.
- ✓ Der anvendes kun arbejds- og miljøsikre produkter til rengøring.

## **4.2 Evaluering af mål for Stuen TV. 2014**

### **Mål:**

- At alle medarbejdere i teamet skal kunne udarbejde skiftlige kompasanalyser til brug for udarbejdelsen af mål for det enkelte barn.

### **Hvad er der gjort for at indfri målet:**

- Alle i teamet har læst litteratur, samt modtaget undervisning/supervision af Susan Hart i den neuroaffektive udviklingspsykologi, herunder kompasserne.
- På teammøder har vi med udgangspunkt i de aktuelle børn koblet teorien til det konkrete arbejde med børnene
- På teammøder har vi i fællesskab lavet kompasanalyser på baggrund af film, for at blive mere kompetente til på egen hånd at mestre dette.
- Kontaktteamsne har udarbejdet kompasanalyser og præsenteret dette for kollegaer på teammøder.
- Supervision ved Susan Hart.

### **Resultatet:**

- ✓ At medarbejderne i teamet i deres måludarbejdelse laver skiftlig kompasanalyser som baggrund for at lave relevante mål for det enkelte barn
- ✓ At vi med denne teori, har fået en dybere forståelse for- og indsigt i det enkelte barns emotionelle udvikling og med inddragelse af kompasanalyserne mere præcist kan fastsætte mål samt tilrettelægge den pædagogiske intervention.
- ✓ At det enkelte barn mødes udviklingsstøttende og inden for nærmeste udviklingszone hvilket optimerer målarbejdet og skaber rammerne for barnets trivsel og udvikling.
- ✓ Den neuroaffektive udviklingspsykologi integreres i det daglige arbejde med børnene og udgør en forståelsesramme der er af betydning for at det enkelte barn mødes med udgangspunkt i behovet for udviklingsstøtte samt resurser.

### **Mål:**

- Med udgangspunkt i supervision/uddannelse ved Haldour Øveride Reidun Hafstad skal der afholdes børnesamtaler med hvert enkelt barn ugentligt/hver 14. dag. Formålet med børnesamtalerne er at skabe et rum, med fokus på det, der optager barnet. Dels en samtale hvor den voksne følger barnets behov for at dele tanker, følelser, mestningsoplevelser og udfordringer. Og dels en samtale hvor barnet inviteres til at give feedback til os, i forhold til hvordan de oplever sig hjulpet.

### **Hvad er der gjort for at indfri målet:**

- Vi har i temaet implementeret Feedback Informed Treatment (FIT). Vi har modtaget undervisning og løbende supervision på dette, samt nedsat en styrergruppe, som er ansvarlige for at alle medlemmer af teamet øver sig på metoden og afholder børnesamtaler hvor FIT indgår.
- Vi har ved implementeret af FIT, filmet børnesamtaler og haft dem oppe til supervision og sparring på vores ugentligt temamøde.
- Vi har modtaget supervision/undervisning ved Haldor og Reduin. Vi har haft struktureret undervisning på metoder til at afholde børnesamtaler. Vi har fremvist film af børnesamtaler på vores ugentlige teammøder med henblik på at feedback og idéer.

### **Resultatet:**

- ✓ Alle medarbejdere benytter sig af FIT i børnesamtaler, hvilket giver barnet mulighed for at tage udgangspunkt i dets egen trivsel, samt give medarbejderne feedback på hvordan barnet oplever sit eget liv og hvad barnet kunne tænke sig at ændre og hvordan barnet føler sig hjulpet af os.

- ✓ Alle medarbejdere benytter sig af metoder modtaget i undervisning/supervision ved Haldour og Reidun, til at støtte barnet i at fortælle om sig selv og sit liv.
- ✓ Børnesamtalerne er en integreret del af det pædagogiske- og terapeutiske arbejde i Stuen tv.
- ✓ Vi får struktureret feedback fra hvert enkelt barn og det de ønsker sig mere og/eller mindre af, hvilket giver os vigtig information om hvad der er betydningsfuldt og dermed udviklingsstøttende for barnet.

#### **Mål:**

- At data, der fremkommer i supervisionen omsættes og implementeres i børnenes udviklingsplaner.

#### **Hvad er gjort for at indfri målet:**

- Kontaktteamet omkring det enkelte barn har taget ansvaret for, at tilpasse mål og intervention i henhold til de udfordringer som er blevet drøftet i supervisionen.

#### **Resultatet:**

- ✓ Nye perspektiver og forståelser er blevet omsat til konkret pædagogisk praksis, i forhold til konkrete udfordringer, hvilket har optimeret effekten af arbejdet.
- ✓ Ny viden integreres hos den enkelte medarbejder og øger faglighed og kompetencer.

#### **Mål**

- Ved udarbejdelsen af barnets mål, indhenter kontaktteamet relevant teori/forskning til understøttelse af disse samt formidler essensen af den valgte teori/forskning til resten af teamet.

#### **Hvad er der gjort for at indfri målet:**

- Kontaktteamsne har indhentet relevant viden relateret til det enkelte barns udviklingsmæssige behov. Eksempelvis vedrørende børn i sorg, diabetes, blindfødte børn, PTSD.
- Den indhentede viden er formidlet i barnets udviklingsplan, del under målsætninger og dels under pædagogisk intervention.
- Relevante artikler uploades på intranettet.

#### **Hvad er resultatet af arbejdet med målet:**

- ✓ Den pædagogiske indsats i forhold til det enkelte barns behov optimeres, i kraft af nyere teori/forskning inddrages i henhold til intervention og målopfyldelse.
- ✓ Øget bevidsthed samt praksis omkring at søge nye viden, når nye pædagogiske udfordringer/opgaver viser sig.
- ✓ Øget faglighed og erfaring med at omsætte teori til praksis.

#### **Mål:**

- Nyere teori/forskning inddrages i det daglige arbejde, med henblik på til stadighed at opkvalificere det faglige arbejde.

#### **Hvad er der gjort for at indfri målet:**

- Der er blevet etableret studiegrupper, hvor medarbejderne har drøftet teori, som de har læst forud for mødet

- I studiegrupperne har man haft fokus på at relatere den teoretiske viden til konkrete pædagogiske problemstillinger og diskuteret hvordan disse kan omsættes til praksis.

**Hvad er resultat af arbejdet med målet:**

- ✓ Øget faglig viden, der kvalificerer det pædagogiske arbejde
- ✓ Nye perspektiver i arbejdet
- ✓ Bevidsthed om at inddrage teori/forskning i arbejdet.

### 4.3 Evaluering af mål for Familietilbuddet 2014

*Implementering af systematisk udarbejdelse af mål for indsatsen samt løbende dokumentation af indsatsen*

**Mål:**

- At mål for indsatsen tilrettelægges af kontaktteam med udgangspunkt i en analyse af de foreliggende data.
- At der senest 3 uger efter indskrivningen er truffet beslutning om mål og indsats (metode) i samarbejde mellem kontaktteam og afdelingsleder.
- At dagbogsnotater (dokumentation) skrives med udgangspunkt i målene.
- Indsatsen videofilmes til brug for løbende dokumentation af effekt af indsatsen.
- At kontaktteam dokumenterer og evaluerer indsatsen hver 3-4 uge på teammøde med afdelingsleder (brug af skabelon).
- At justering af mål og indsats ændres og fremgår af udviklingsplan.

**Hvad er der gjort for at indfri målet?**

- Alle faste medarbejdere i Familietilbuddet er under uddannelse til Marte Meo terapeut, der giver mulighed for konkret træning, læring og udvikling af kernekompetencer hos den enkelte familiebehandler i forhold til udarbejdelse af mål og dokumentation. Det har været muligt at drøfte og få sparring og supervision på analyserne på Marte Meo uddannelse, på teammøder med afdelingsleder og med teamet på afdelingsmøder.
- Alle faste medarbejdere i Familietilbuddet har fået undervisning/supervision i den neuroaffektive udviklingspsykologi og de neuroaffektive kompasser. Det har været en mulighed at sætte sig sammen med en kollega med mere erfaring i neuroaffektiv udviklingspsykologi og få sparring på kompasanalyser og efterfølgende få vejledning og supervision på dem med afdelingsleder på teammøder og sammen med teamet på afdelingsmøder.
- Rammen for mål og indsats er foruden den skriftlige funktionsbeskrivelse blevet talt tydeligere frem i udførelsen af kontaktteamets opgaver i det daglige arbejde.
- Der er blevet talt om formen på "det gode dagbogsnotat" (kontekst, observation, intervention), og at det kan eksemplificeres og drøftes nærmere på et afdelingsmøde.
- Der er blevet afsat tid med koordinator til drøftelse af mål og indsats, evt. de analyser der manglede, er der udarbejdet en plan for med henblik på at få færdiggjort inden for en bestemt tidsramme.



- Der er blevet afsat tid til hhv. familier i døgntilbuddet og familier i det ambulante tilbud på afdelingsmødet, således at det prioriteres at afsætte tid til løbende drøftelse og sparring af samtlige familier indskrevet i Familietilbuddet, og vi har fået et større fokus på at overholde tidsrammen i dagsordnen på afdelingsmødet.
- Der er blevet indskrevet evaluering af den enkelte familie under afdelingsmøde i googlekalenderen, således at det fremstår tydeligere i forbindelse med planlægning af kontaktteamets opgaver relateret til den enkelte familie.
- Der er blevet opfordret til skriftlige evalueringer af indsats og mål, som er blevet delt og drøftet på afdelingsmøde.
- Kontaktteamet filmer en struktureret og en ustruktureret optagelse af samspillet i den nyindskrevne familie med formålet at udarbejde en Marte Meo analyse og en kompasanalyse, som sammen med den øvrige data danner grundlag for udarbejdelse af mål og indsats i familien.
- Kontaktteamets analyser på døgnfamilierne og deres overvejelser til mål drøftes på teammøde eller/og afdelingsmøde, hvor de gennemgås og der besluttes/lægges op til en formulering af hvilke mål, der skal arbejdes med.
- Familiebehandlerens analyser på familierne i det ambulante tilbud og overvejelser til mål drøftes og besluttes med afdelingsleder på teammøde inden for de første 3-4 uger efter indskrivningen.
- Kontaktteamet tilstræber at afsætte tid, således at det første kontaktteammøde og teammøde med afdelingsleder bliver inden for de første tre uger.
- Kontaktteamet sørger for at afsætte tid til samtaler og observationer i nyindskrevne familier for at opnå kendskab til familierne og videofilme deres samspil til brug for analyserne.
- Kontaktteamet fordeler opgaver i forbindelse med mål og indsats mellem sig, så det tilstræbes at opfylde målet om at træffe beslutning om mål og indsats inden for de første 3 uger efter indskrivningen.

#### **Hvad er resultatet af arbejdet med målene:**

- ✓ Vi forholder os i højere grad end tidligere til målene, når vi skriver dagbogsnotater;
- ✓ Vi øver os i at lave vores skriftlige observationer ud fra målene, således at det er de væsentligste observationer, der fremgår i dagbogsprogrammet.
- ✓ Vi øver os i at udarbejde mål som er tydelige, således at de målretter vores skriftlige observationerne.
- ✓ Familierne videofilmes som led i Marte Meo forløb. Vi er begyndt at dokumentere og evaluere Marte Meo forløb i dagbogsprogrammet.
- ✓ Vi øver sig i at justere mål og indsats i de enkelte familier, så mål og indsats følger familiernes udvikling. Vi oplever, at systematisk og kontinuerlig dokumentation og evaluering af mål og indsats giver en gennemsigtighed og "retning" i indsatsen omkring den enkelte familie.
- ✓ Vi drøfter justering og ændring af mål og indsats i forbindelse med evaluering hver 3-4 uge. Vi er begyndt at lave flere skriftlige evalueringer end tidligere. Vi øver os i at få justeret og ændret mål og indsats i dagbogsprogrammet i forbindelse med evaluering.

#### *Implementering af supervision og undervisning:*

##### **Mål:**

- Den enkelte medarbejder udvikler sig i rollen som familiebehandler ved at omsætte og implementere undervisning og supervision i arbejdet, i henhold til vision og mission.

Herunder:

- Alle medarbejdere har tilegnet sig kompetencer i forhold til at udarbejde Marte Meo- og kompasanalyser på et højt fagligt niveau.
- Marte Meo- og kompasanalyse udarbejdes og præsenteres på teammøde med afdelingsleder.

**Hvad er der gjort for at indfri målet:**

- Vi har individuelt arbejdet med at udarbejde marte meo- og kompasanalyser, samt gjort det i fællesskab på afdelingsmøde.
- Vi har læst og drøftet relevant litteratur i forhold til dette.
- Der anvendes relevant litteratur til udarbejdningen af analyserne.
- Sparring og supervision på teammøder, afdelingsmøder og i Marte Meo undervisningen
- Alle medarbejdere har udarbejdet analyser.

**Resultatet af arbejdet med målet:**

- ✓ Der er udarbejdet analyser til brug ved måludarbejdet i alle familier.
- ✓ Der er et mere systematisk og grundigt materiale at udarbejde mål på baggrund af.
- ✓ Et fælles fagligt afsæt for refleksioner og sparring.
- ✓ Resultatet skulle bl.a. være, at det er lettere at sætte mål for familierne og skrive rapport. Bedre mulighed for afdelingsleder og supervisere ind i arbejdet med familien
- ✓ Mere målrettede og fokuserede teammøder.

**Mål:**

- Den enkelte medarbejder arbejder med sig selv i rollen som familiebehandler- herunder filmer sig selv, analyserer og udarbejder individuelle mål for sig selv i rollen som terapeut i henhold til vision og mission.

**Hvad er der gjort for at indfri målet:**

- I supervision arbejder vi med rolleanalyse og mål for den enkelte medarbejder.
- Den enkelte medarbejder har i samarbejde med afdelingsleder udarbejdet en kompetenceudviklingsplan.
- Den enkelte medarbejder filmer sig selv i rollen og får supervision
- Fokus på at give hinanden feedback i forhold til den enkeltes udviklingsmål.
- Feedback fra familierne ved brug af FIT

**Hvad er resultatet af arbejdet med målet:**

- ✓ Et større gensidigt kendskab til hinandens kompetencer og udviklingsmål.
- ✓ En øget bevidsthed om sig selv i rollen som familiebehandler – styrker og svagheder.
- ✓ En begyndende feedback kultur.
- ✓ Den enkelte tager ansvar for- og udvikler sig i rollen som familiebehandler.

## *Implementering af relevant teori og forskning*

### **Mål:**

- Holder sig opdateret på den viden, der anvendes i forhold til at udarbejde og kvalificere analysearbejdet ved at læse relevant litteratur omkring udarbejdelse af Marte Meo analyse- og kompasanalyse (Susan Hart).
- Læser udleveret og udvalgt litteratur om theraplay.
- Læser relevant litteratur med udgangspunkt i aktuelle familier og de problemstillinger, der knytter sig til arbejdet med familien.
- Udveksler og kommer med forslag til foredrag, forelæsninger, litteratur, tv-udsendelser, undersøgelser og andet der kunne være relevant i forhold til praksis.

### **Hvad er der gjort for at indfri målene:**

- Der har været udleveret litteratur omkring Marte Meo på uddannelsen til Marte Meo-terapeut, som alle i teamet er i gang med.
- I forhold til kompasanalysen, har der været uddelt to kapitler til læsning og afsat to timer i medarbejdernes kalender til læsning.
- Theraplay som tema har ikke været efterårets uddannelsespunkt, men i stedet mentaliseringsbaseret arbejde. Der er udleveret litteratur om dette emne som baggrund for uddannelsesdage.
- Litteratur omkring strategisk selvledelse er udleveret og drøftet fælles på afdelingsmøde.

### **Hvad er resultat af arbejdet med målene:**

- ✓ Vi ser, at der bliver anvendt og henvist til litteratur i udarbejdelsen af Marte Meo-analyserne og at medarbejderne bruger litteraturen meningsfuldt i analysearbejdet. Teori om kompasanalysen er endnu ikke så langt inde under huden på medarbejderne, og der bliver i mindre omfang henvist til denne litteratur.
- ✓ Vi har set og fået tilbagemelding på, at når det udleverede litteratur efterfølgende bliver taget op, ex. på et fælles afdelingsmøde, bliver det i højere grad indarbejdet og forstået og der bliver arbejdet mere med det. Dette var eksemplet med litteratur om "Strategisk selvledelse", som blev drøftet fælles på afdelingsmøde.
- ✓ Vi får tilbagemeldinger fra medarbejderne om, at der er forskellige foki i læsningen både afhængig af, hvilken familie, der arbejdes med, og afhængig af, hvor medarbejderen er i ex. sit Marte Meo uddannelsesforløb. Vi har det indtryk fra samtaler med medarbejdere, at alle medarbejdere arbejder målrettet og fagligt kompetent med den litteratur, de er optagede af.
- ✓ Vi vil understøtte, at der læses relevant litteratur ved at gøre litteraturspørgsmål til en del af dagsordenen for teammøder.

## 5. Mål for Bülowvej 2015

### 5.1 Mål for Stuen tv., Familietilbuddet og Serviceteamet

For dels at tilpasse os omverdens krav- og forventninger, og dels for at udvikle de faglige kompetencer, således at vi med udgangspunkt i aktuelt teori/forskning, udvikler kompetencer i forhold til at løse vores primære opgave har vi haft fokus på:

- ❖ Marte Meo – det udviklingsstøttende samspil
- ❖ Neuroaffektiv udviklingspsykologi
- ❖ Mentaliseringsbaseret terapi og pædagogik
- ❖ FIT
- ❖ Systematisk arbejde med analyser, mål, dokumentation samt evaluering/effektmåling
- ❖ Introduktion til systemisk- narrativ teori og metode.

Vores vurdering er, at vi på nuværende tidspunkt har et solidt fagligt fundament at udvikle løsningen af vores alsidige opgaver ud fra. Dette betyder at vi i 2015 ikke vil tilføje ny viden i form af nye teorier/metoder.

Vi vil have fokus på at den enkelte medarbejder opnår en øget sikkerhed og fortrolighed med det teoretiske- og metodiske grundlag på Bülowvej. Forventningen er, at dette vil øge kreativiteten i opgaveløsningen til gavn for børn og familier.

Den nærmeste leder vil afholde løbende udviklingssamtaler med den enkelte medarbejder og teamet. Udviklingssamtalerne vil danne rammen om mål for 2015 og hvordan disse opnås.

Der vil blive sat mål indenfor et eller flere af de områder som er introduceret inden for de seneste 3 år.

### 5.2 Mål for støttede- og overvågede samvær

Som nævnt i årsberetningen overtog vi pr. 1.9.14 det støttede- og overvågede samvær for Frederiksberg Kommune.

Tilbuddet er kommet godt i gang. I 2015 vil vi have fokus på at udvikle samværene i overensstemmelse med Bülowvej's vision og mission.

#### Mål:

- At børn og familier mødes af samværskonsulenter der mestrer det udviklingsstøttende samspil.

#### Mål:

- At den skriftlige afrapportering udvikles så den imødekommer forvaltningens behov i den enkelte sag.

## 6. Budget og regnskab

### 6.1 Regnskab 2014

Ifølge revisionselskabet Deloitte ser en sammenholdelse af driftsregnskabet og budget for 2014 ud som følger:

	iflg. drifts-regnskab t.kr.	Moms t.kr.	Drifts- Regnskab u/moms t.kr.	Budget u/moms t.kr.
Personaleudgifter	12.245	66	12.479	13.393
Ejendomsudgifter	2.290	331	1.959	1.394
Øvrige udgifter	1.153	183	970	542
Udgifter i alt	15.988	580	15.408	15.329

Regnskabet udviser således et samlet merforbrug i forhold til budgettet på 79 t. kr. ekskl. moms.

### 6.2 Budget 2015

Det udsendte driftsnetto-budget ser således ud:

Personaleudgifter	12.408
Ejendomsudgifter	712
Øvrige udgifter	2967
I alt	16.087

Institutionen har driftsoverenskomst med Frederiksberg Kommune, der udarbejder og udsender budgettet.

## 7. Belægning og statistik

### 7.1 Belægningsprocenten for Bülowssvejs tilbud

	2012	2013	2014
Stuen tv.- 10 pladser	82,43	71,04	91,81
Familietilbuddet, døgn – 3 pladser	90,35	95,43	110,05
Familietilbuddet, ambulans – 18 pladser (fra 2013)	108,26	83,42	90,91

### 7.2 Stuen TV. nøgletal

	2012	2013	2014
Indskrevne	20	17	21
Indskrivninger	10	11	14
Udskrivninger	14	10	12
Gennemsnitlig opholdslængde	150,85 dage	150,6 dage	167,55

Akutte anbringelser	4	9	1
3. mdr. udredninger	6	10	10
Tvangsundersøgelser	0	0	0
Frivillige anbringelser	9	9	7
Tvangsanbringelser	6	1	4

Etniske børn	10	10	14
--------------	----	----	----

Piger i alt	9	10	8
Drenge i alt	6	7	6

Alder 0-6 på indskrevne	6	7	9
Alder 7-11 på indskrevne	7	8	8
Alder 12-17 på indskrevne	3	2	4

Udskrevet til hjemmet	3	5	4
Udskrevet til familiepleje	7	2	4
Udskrevet til anden institution	3	3	4
Udskrevet til opholdssted	1	0	0
Andet - adoption	0	0	0

Magtanvendelser 2014 4

### 7.3 Familietilbuddet, døgnophold, nøgletal

	2012	2013	2014
Indskrevne	27	16	28
Indskrivninger	21 beboere i 7 familier	16 beboere i 6 familier	18 beboere i 8 familier
Udskrivninger	20 beboere i 8 familier	7 beboere i 2 familier	24 beboere i 9 familier
Gennemsnitlig opholdslængde	111,10	174	100,42

3. mdr. undersøgelse	10	5	12
Støtte og vejledning	0	0	1

Etniske børn	6	4	8
Piger i alt	6	7	5
Drenge i alt	10	4	3
Forældre	11	7	6

Alder 0-6 på indskrevne	12	6	12
Alder 7-11 på indskrevne	2	2	1
Alder 12-14 på indskrevne	2	1	1

Samlet antal familier udskrevet til hjemmet	5	2	2
Antal børn udskrevet til familiepleje	3	0	2
Antal børn udskrevet til anden institution	1	0	2

#### 7.4 Familietilbuddet, ambulante, nøgletal:

Antal	2012	2013	2014
Indskrevne	35 voksne 45 børn	40 voksne 53 børn	29 voksne 41 børn
Indskrivninger	14	14	10
Udskrivninger	8	16	10
Gennemsnitlig opholdslængde	211	182,7	199,1

Piger i alt	14	23	13
Drenge i alt	31	30	28
Voksne	45	40	29
Kvinder	23	27	22
Mænd	12	13	7



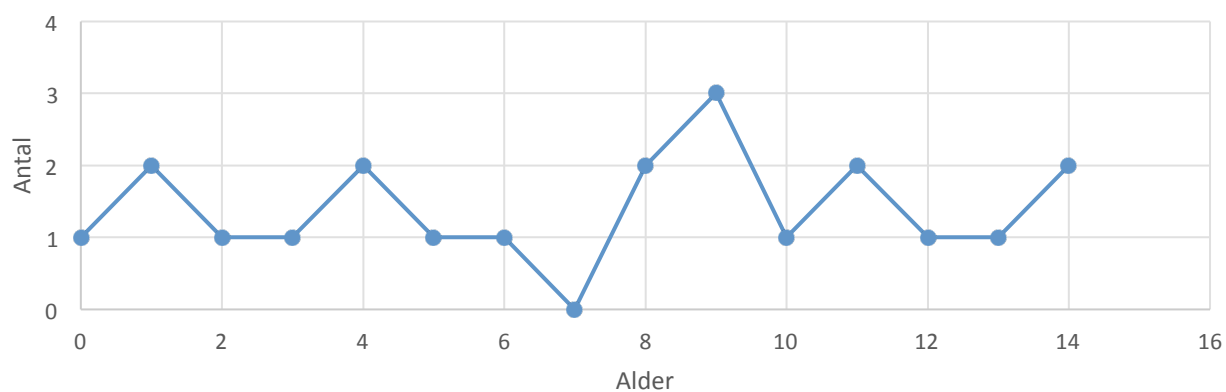
Alder 0-6 på indskrevne	12	11	14
Alder 7-11 på indskrevne	20	18	13
Alder 12-17 på indskrevne	13	9	14

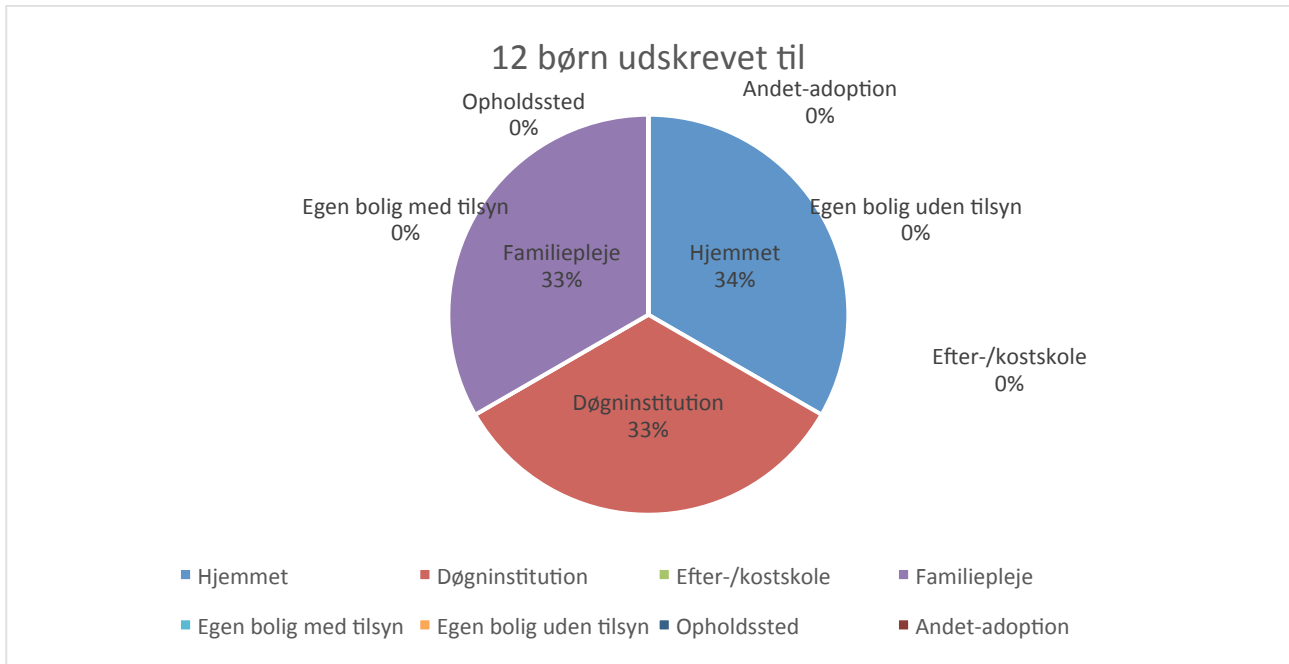
# Bilag 1

## Bilag 1.1 – Udvidede nøgletal Stuen TV.

Samlet belægningsprocent i år 2014	91,81
Gennemsnitlig opholdslængde opgjort i år og måneder på baggrund af samtlige indskrevne i løbet af året	167,55 dage = 5,51 mdr.
Fordeling på køn på samtlige indskrevne i året	Antal drenge: 10      Antal piger: 11

### Aldersfordeling på indskrevne børn

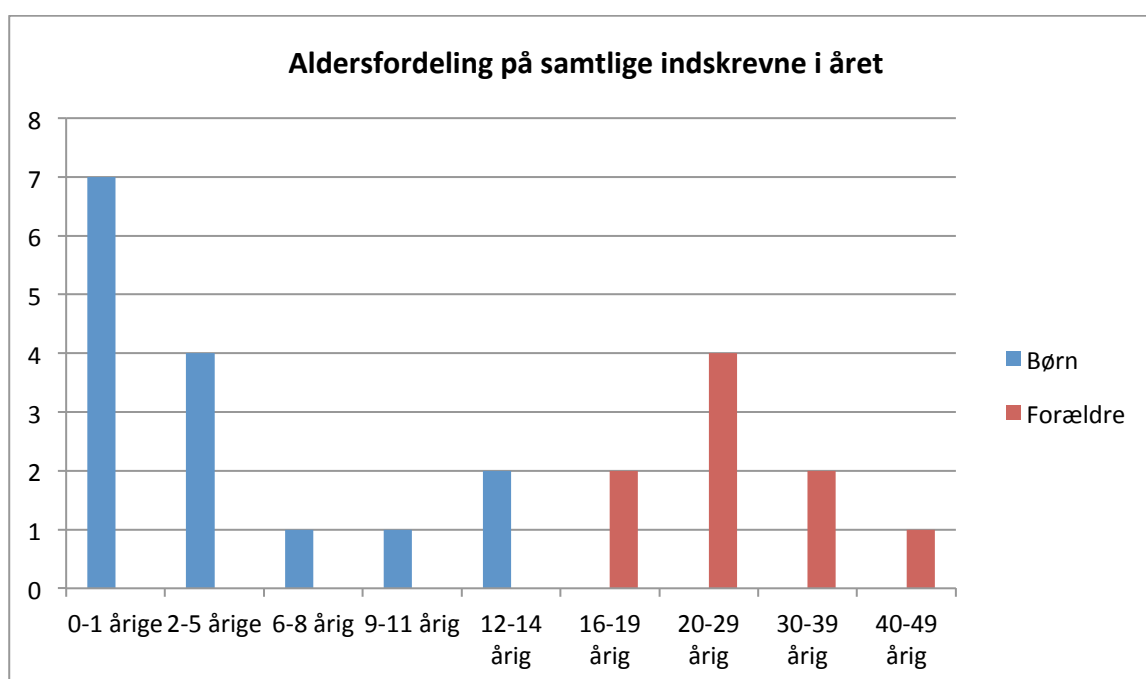




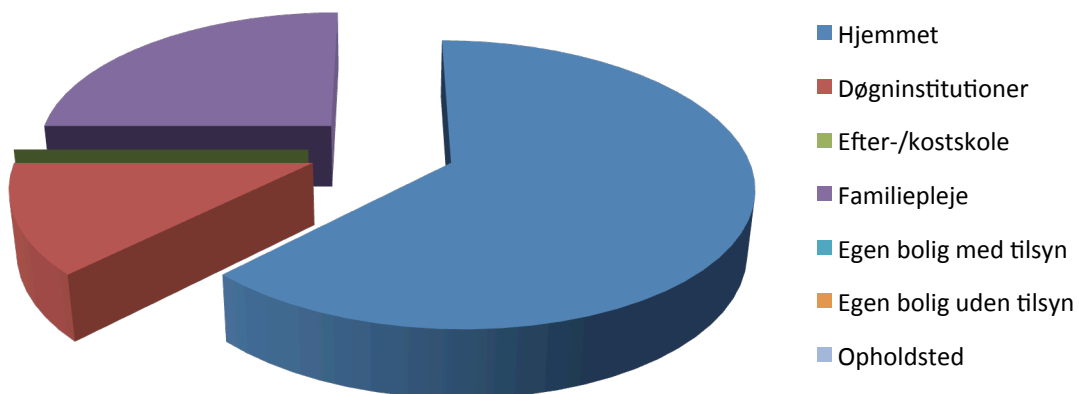
Antal indskrivninger i året	14
Antal akutanbringelser – børn eller unge der anbringes inden for 24 timer fra den første henvendelse fra Familieafdelingen	1
Antal udførte undersøgelses-/observationsopgaver af 3. mdr. varighed	10
Antal udførte tvangsmæssige undersøgelser	0
Antal af frivilligt anbragte børn og unge der har eller har haft ophold på institutionen i løbet af året	7
Antal af tvangsanbragte børn eller unge der har eller har haft ophold på institutionen i løbet af året	4
Antallet af børn eller unge med anden etnisk baggrund der har haft ophold på institutionen. Def. Børn eller unge med anden etnisk baggrund – hvor en eller begge forældre er født i et land uden for Skandinavien	14

## Bilag 1.2 – Udvidede nøgletal Familietilbuddet, døgn

Samlet belægningsprocent 2014	110,05 %
Gennemsnitlig opholdslængde opgjort i år og måneder på baggrund af samtlige indskrevne i løbet af året	111,10 dage = 3,6 mdr.
Fordeling på køn på samtlige indskrevne i året	Børn: 6 drenge og 8 piger Voksne: 11 kvinder og 2 mænd



8 familier udskrevet til



Antal indskrivninger i året	8 familier
Antal udførte undersøgelses-/observationsopgaver af 3. mdr. varighed	12
Antal udførte tvangsmæssige undersøgelser	0
Antallet af børn eller unge med anden etnisk baggrund der har haft ophold i familietilbuddet, døgnophold. Def. Børn eller unge med anden etnisk baggrund – hvor en eller begge forældre er født i et land uden for Skandinavien	8